



Общество с ограниченной ответственностью

«MEGA-GALAXY»

123007 г. Москва, Хорошевское шоссе дом 35 стр.1 офис 406

тел. +7(925) 466 07 79 E-mail: m-g2014@bk.ru

Сайт: <https://zerkala-k.com/>, <https://www.mega-galaxy.pro/>

Иванчук С. В. Генеральный директор ООО «МЕГА-ГЭЛАКСИ»

Шимчишина О.В. Руководитель отдела исследований

ООО «МЕГА-ГЭЛАКСИ»

Юртаева Г.А. Специалист отдела исследований

ООО «МЕГА-ГЭЛАКСИ»

Россия,

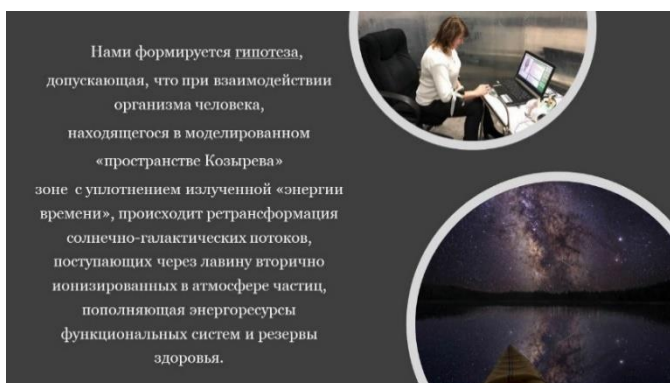
г. Москва

г. Санкт Петербург

Динамика энерго-адаптационного потенциала человека во взаимодействии с космической средой при нахождении в спиральных конструкциях «Зеркала MG»

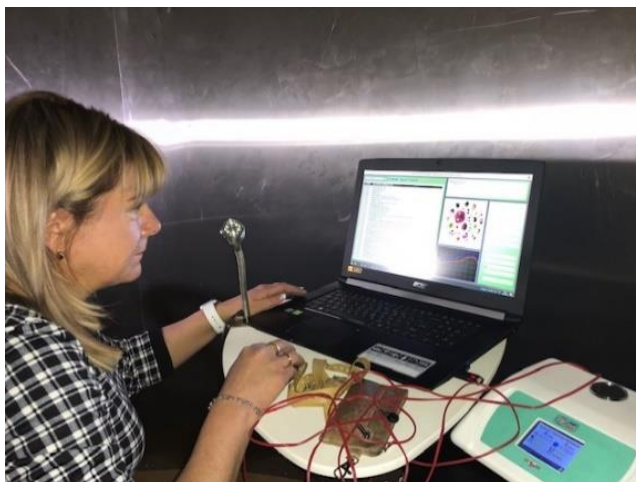
Введение

В течение нескольких лет ООО "Мега-Гэлакси" проводит исследования расширения сознания человека в моделированном зеркальном пространстве с целью приближения его к сознанию космическому, применяя оригинальные "Пространственные тренажеры сознания – «Зеркала- MG»", сконструированные на основе разработок МНИИКА им. Академика В.П. Казначеева - правообладателя идеи эталонных "Зеркал Козырева" - <http://www.isrica.ru/>



Нами формируется гипотеза, допускающая, что при взаимодействии организма человека, находящегося в моделированном «пространстве Козырева» зоне с уплотнением излученной «энергии времени», происходит ретрансформация солнечно-галактических потоков, поступающих через лавину вторично нонизированных в атмосфере частиц, пополняющая энергоресурсы функциональных систем и резервы здоровья.

/ Иванчук, Шимчишина, Трофимов, 2019/.



О.В. Шимчишина в «Зеркалах MG» в ООО «МЕГА-ГЭЛАКСИ», г. Москва



Г.А. Юртаева в «Зеркалах MG» в ООО «МЕГА-ГЭЛАКСИ», г. Санкт Петербург.

Чем более точно и рано поставлен правильный диагноз – тем больше перспектив для коррекции патологических состояний человека. Поэтому информативность диагностики всегда была важна для врачей. Методы лабораторной, функциональной и структурной диагностики постоянно совершенствуются. Преимущества новейших методов инструментальных исследований – в новых возможностях ранней донозологической диагностики.

Актуальность:

Одной из актуальных и важнейших проблем современного общества является сохранение здоровья населения и каждого человека.

Цель и задачи исследования.

Анализ энерго-адаптационной динамики организма волонтеров в моделях «ЗЕРКАЛ MG» правой и левой спиральной конструкции под контролем современных диагностических технологий.

Дизайн исследования

Модели «Зеркал MG»:

1. «Зеркало MG» Вертикальное - Правое спиральное - двухслойная (однослойная) алюминиевая конструкция, выполненная в форме спирали, имеющая правостороннюю закрутку (направление по часовой стрелки).
2. «Зеркало MG» Вертикальное - Левая спираль - двухслойная (однослойная) алюминиевая конструкция, выполненная в форме спирали, имеющая левостороннюю закрутку (направление против часовой стрелки).
3. «Зеркало MG» Горизонтальное ориентированное на Восток – двухслойная (однослойная) алюминиевая конструкция, выполненная в форме цилиндра с одним (двумя) пассивным(и) рефлектором (ами).
4. «Зеркало MG» Горизонтальное ориентированное на Север – двухслойная (однослойная) алюминиевая конструкция, выполненная в форме цилиндра с одним пассивным рефлектором.

Организация и методы исследования:

В исследованиях принимало более 500 волонтеров следующих возрастных категорий:

1. От 20 – 30 лет (1990 - 2000г)
2. От 30 - 40 лет (1980 - 1990г)
3. От 40 – 50 лет (1980 – 1970г)
4. От 50 – 60 лет (1970 – 1960г)
5. От 60 – более (1960 – старше)

Исследовались показатели:

1. особенностей динамики энергетического потенциала человека
2. системы меридианов ("прима-сосудистая система")
3. спектры ритмов НС (нейронных сетей)

В исследованиях использовался компьютерный диагностический комплекс "ЛОТОС"- "ОНИКС", предназначенный для оценки компьютерно-функционального состояния человека и демонстрации его динамики при нахождении в моделированном зеркальном пространстве

Результаты исследований и их обсуждение.

Выявлено, что все 4 вида моделей «Зеркала MG» ООО «MEGA-GALAXY» г. Москвы и Санкт – Петербурга - увеличивают энергетический потенциал, улучшают работу системы

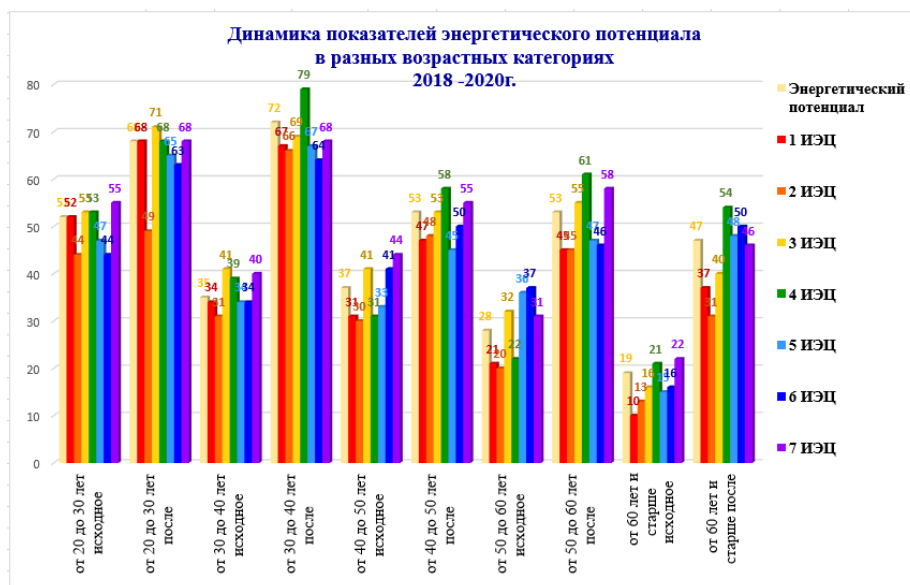
меридианов («прима - сосудистая система»), улучшают работу спектров ритма НС (нейронных сетей).

Анализ физиологической эффективности различных моделей «ЗЕРКАЛ -MG»

1. Горизонтальные зеркала – ориентированные по сторонам света.

В процессе исследований разных возрастных категорий было выявлено что большинство людей имеют низкий энергетический ресурс, сниженный иммунный статус, и как следствия хронические заболевания.

Из данных наблюдений рис.1.1, мы выявили что при взаимодействии с моделями «Зеркал MG» происходит изменения в показателях энергетических ресурсах человека.



Возрастная категория	Время	Энергия	1 ИЭЦ	2 ИЭЦ	3 ИЭЦ	4 ИЭЦ	5 ИЭЦ	6 ИЭЦ	7 ИЭЦ
20-30 лет	исходное	52	52	44	53	53	47	44	55
	после	68	68	49	71	68	65	63	68
30 - 40 лет	исходное	35	34	31	41	39	34	34	40
	после	72	67	66	69	79	67	64	68
40 - 50 лет	исходное	37	31	30	41	31	33	41	44
	после	53	47	48	53	58	45	50	55
50 - 60 лет	исходное	28	21	20	32	22	36	37	31
	после	53	45	45	55	61	47	46	58
от 60 лет и старше...	исходное	19	10	13	16	21	15	16	22
	после	47	37	31	40	54	48	50	46
Средний показатель исходного состояния		34,2	29,6	27,6	36,6	33,2	33	34,4	38,4
Средний показатель после посещения		58,6	52,8	47,8	57,6	64	54,4	54,6	59
Средний показатель изменения		24,4	23,2	20,2	21	30,8	21,4	20,2	20,6

Рис.1.1 Динамика показателей энергетических ресурсов.

Энергетический потенциал определяется качеством и скоростью биохимических процессов, которые происходят в органах нашего тела на клеточном уровне, это отражает работу сердечно-сосудистой, нервной, эндокринной, вегетативной систем.

После посещения горизонтальных моделей Зеркал MG у возрастных категорий:

- **20 – 30 лет** исходное состояние энергетического потенциала в среднем составляло 52%, а после посещения уже 68%, повышение энергетического потенциала на 16%,
- **30 – 40 лет** исходное состояние в среднем было 35% после посещения уже 72%, увеличилось на 37%,
- **40 – 50 лет** исходное состояние было 37%, после посещения стало 53%, повысилось на 16%,
- **50 – 60 лет** исходное состояние было 28%, а после посещения стало 53%, увеличилось на 25%,
- категории **от 60 лет и старше** в исходном состоянии было 19%, а после посещения 47%, увеличение на 28%.

В исходном состоянии параметры энергетического потенциала исследуемых разных возрастных категорий составляли в среднем 34,2%, а после посещения горизонтальных моделей

Зеркал MG уже 58,6%, это говорит о том, что энергетический потенциал повысился в среднем среди разных возрастных категорий на 24,4%.

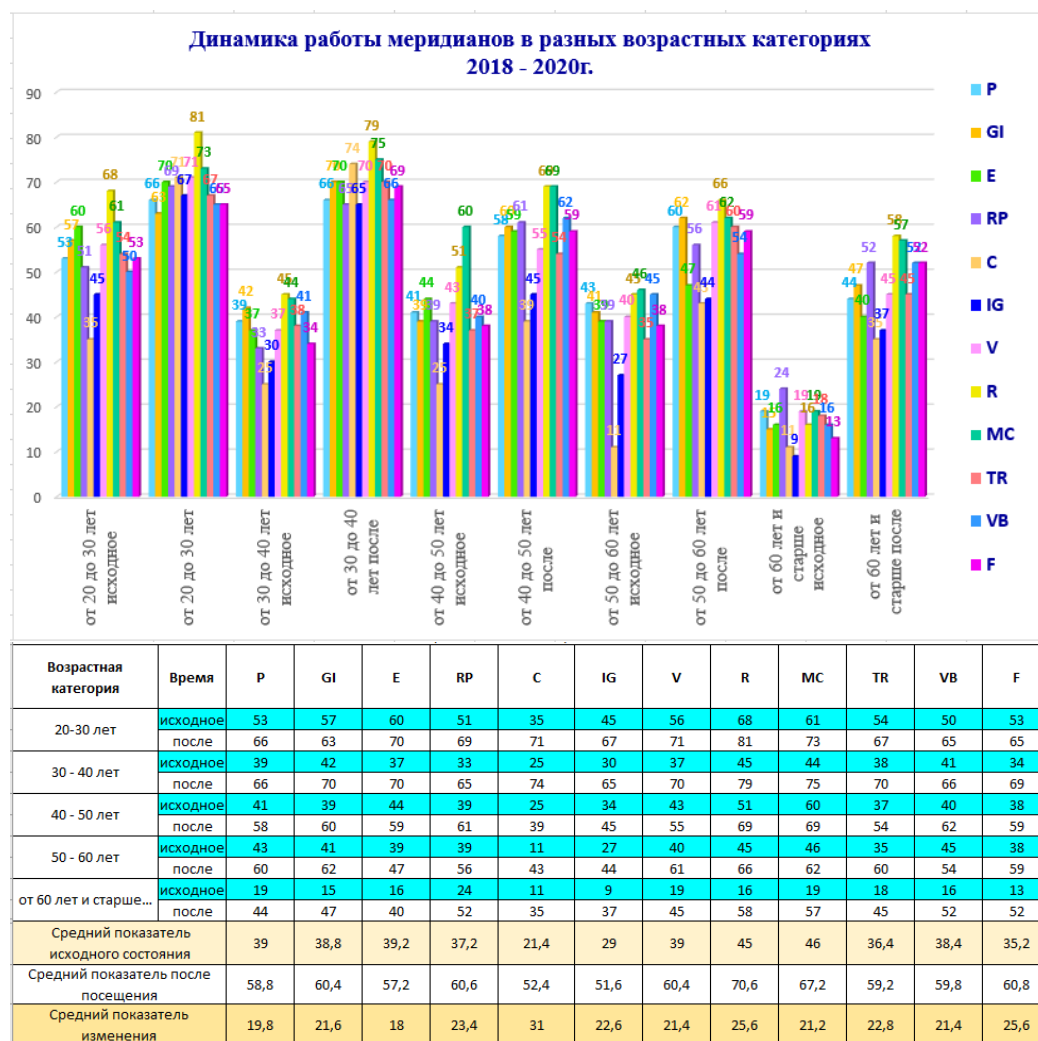


Рис. 1.2 Динамика работы меридианов.

В процессе исследования рис.1.2, мы видим, что у всех исследуемых в разных возрастных категориях, меридианы находились в дисбалансе и средний показатель составлял 37,05%.

После посещения горизонтальных моделей Зеркал MG у всех исследуемых, разных возрастных категорий, проводимость меридианов восстановилась в среднем до 59,9%.

Вывод: Использование горизонтальных моделей «Зеркал MG» способствует восстановлению адаптационных возможностей организма человека, и восстановлению баланса вегетативной нервной системы, нейрогуморальной системы, восстановлению электролитного баланса органов и систем на клеточном уровне.

А также горизонтальные модели способствуют восстановлению сердечно-сосудистой и лимфатической систем, происходит восстановление дополнительной жизненной энергии, активируя биохимические процессы и тем самым запуская процессы саморегуляции. Запускаются механизмы гармонизирующие биоритмы всего организма, и активируют работу меридианов.

2. Вертикальные «Зеркала-MG» спиральной конструкции

В процессе исследования правой и левой спирали были получены важные статистические данные по изменению активности ритмов нервной системы.

Анализируя рис.1.3 динамику спектров ритма нервной системы в вертикальных правой и левой спиральных моделях «Зеркал MG», до посещения был отмечен повышенный уровень «Delta» ритм, что указывает на высокий уровень стресса, утомляемость, и снижение когнитивных функций.

После посещения моделей, «Delta» ритм снизился на 10% в правой спирали, на 6% в левой. Остальные ритмы «Theta», «Alpha», «Beta», «Gamma» возросли в среднем на 10%, это указывает на изменения состояния сознания в определённой последовательности: спокойное бодрствование - состояние психической и мышечной релаксации- глубокий транс - поэтапный выход из

состояния транса с явлениями регрессии памяти и переход в состояние более активного бодрствования.

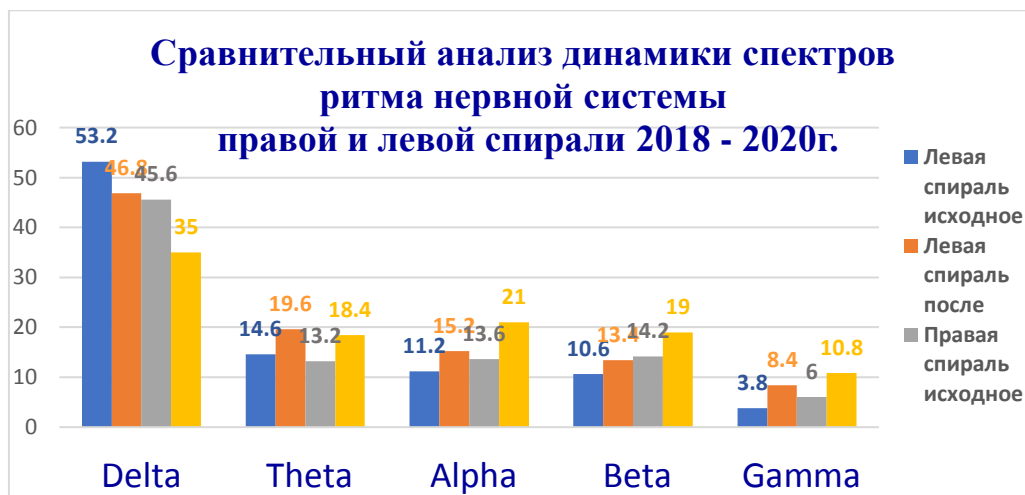


Рис.1.3 Показатели активности ритмов мозга.

Мы знаем, что меридианы имеют периоды активности и периоды пассивного течения энергии. Активировать течение энергии по меридианам можно в любое время, но в часы активности это проявляется более сильно.

Человек, находясь в правой спирали с целенаправленной задачей получает дополнительные ресурсы для наполнения и даже переполнения определенной группы органов физического тела энергией. Это приведет к тому, что органы, которые питает жизненной силой этот меридиан, станут функционировать более эффективно.

В силу своих технических особенностей правая спираль активирует ресурсы человека больше, чем левая в среднем на 18-20%.

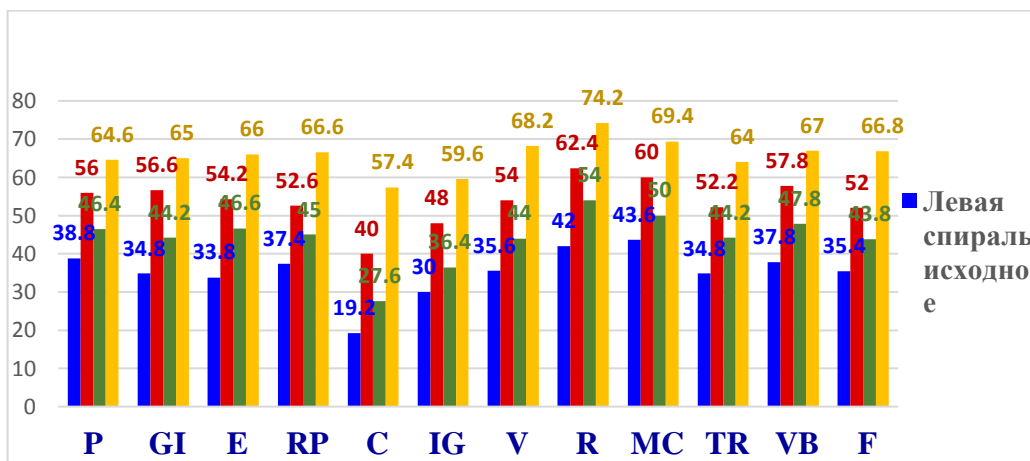


Рис.1.4 Сравнительный анализ показателей работы меридианов Правой илевой спирали 2018 - 2020г.

Энергетический потенциал отражает внутренний ресурс организма и личности, который используется для решения самых разных задач при адаптации к разнообразным средовым изменениям.

При анализе данных рис.1.5 и рис.1.6 мы видим, что «правая спираль», по сравнению с «левой спиралью», увеличивает энергетический потенциал организма, в среднем, на 15%.

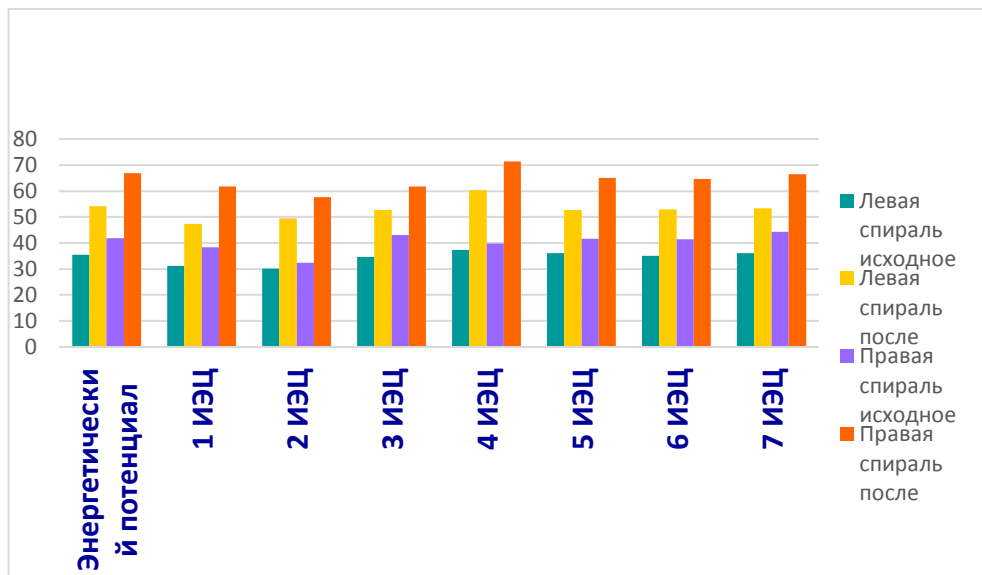


Рис.1.5 Сравнительный анализ динамики показателей энергетического потенциала до после посещения (Правой илевой спирали 2018 - 2020г.)

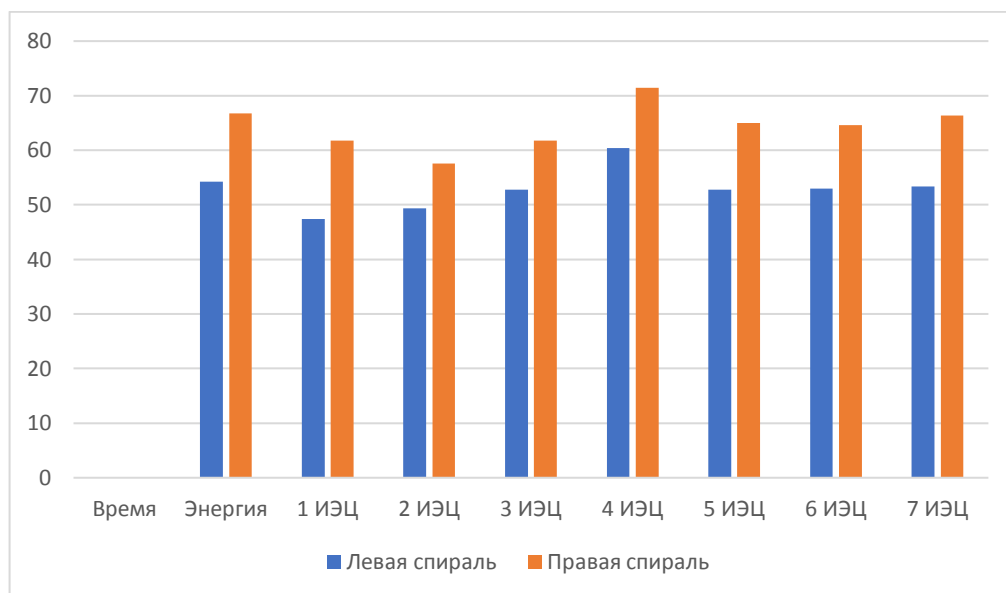


Рис.1.6 Сравнительный анализ динамики показателей энергетического потенциала (Правой илевой спирали 2018 - 2020г.)

Выводы:

1. С учетом полученных данных «вертикальная правая зеркальная» спираль более эффективно снижает уровень стресса, максимально активизирует «Alpha», «Beta», «Gamma» ритмы и увеличивает энергетический ресурса организма, который позволяет человеку раскрыть свой внутренний потенциал и лучше адаптироваться к изменениям социальной и космофизической среды;

2. На основе последовательного энергос восстановления функциональных систем организма и приобретения навыков сознательного управления потоками космопланетарного «эфира», доступ к которым наиболее открывается в «право-закрученных» спиральных «Зеркалах МГ» обозначаются новые горизонты безлекарственной оздоровительной и превентивной медицины.

Литература:

1. Никифоров Герман Сергеевич доктор психологических наук, профессор, Санкт-Петербургский государственный университет. <https://cyberleninka.ru/article/n/energeticheskiy-potentsial-cheloveka/viewer>
2. Коёкина О.И. - Управляемое сознанием пространственно-временное структурирование активной среды. (Нейрофизиологические исследования), Ж. "Традиционная медицина" №1, 2003, с.55-59 <http://rcdmc.ru/publikatsii>
3. С.В. Иванчук, О.В. Шимчишина, А.В. Трофимов. ЧЕЛОВЕК КАК ФУНКЦИЯ ВРЕМЕНИ В «ПРОСТРАНСТВЕ КОЗЫРЕВА».
4. МАТЕРИАЛЫ МЕЖДУНАРОДНОЙ НАУЧНОЙ КОНФЕРЕНЦИИ "НЕО-НООСФЕРА В ПРОСТРАНСТВЕ КОЗЫРЕВА - КАЗНАЧЕЕВА".